

2.3 L'AIDE AUX IMPAYÉS D'ÉNERGIE, D'EAU ET DE TÉLÉPHONE

La loi du 13 août 2004 a confié au FSL la mission d'accorder des aides financières aux ménages qui se trouvent dans l'impossibilité d'assumer leurs obligations relatives au paiement des fournitures d'énergie, d'eau et de téléphone. Le règlement prévoit le versement de l'aide directement en tiers payant au distributeur d'énergie. Pour l'eau, l'aide prend la forme d'un abandon de créance partiel par le distributeur. Pour le téléphone, qui était basé sur un abandon de créance total de France Télécom, le dispositif est devenu quasi inexistant depuis 2012.

L'aide est accordée en fonction de tranches du quotient social du ménage concerné par l'impayé. Les tranches sont revues chaque année en fonction de l'augmentation du RSA (ci-dessous les tranches 2013).

Tranches du quotient social	Taux de l'impayé pris en charge
De 0 à 484,99 euros	90%
De 485 à 684,99 euros	60%
De 685 à 884 euros	30%

2.3.1 Le dispositif énergie.

➤ Evolution du nombre de demandes :

Sur 5 358 demandes examinées, 4 560 ont reçu une décision favorable pour un montant total de **1 009 827.51 €**

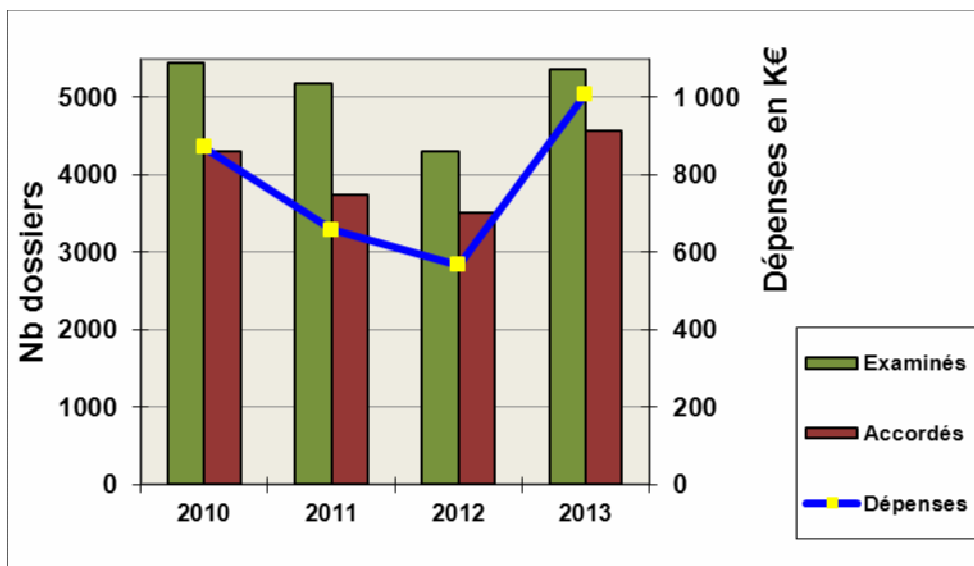
Montant moyen de l'aide : 221 € (162 € en 2012).

On constate une augmentation de 24% du nombre de dossiers reçus, de 30% du nombre de dossiers accordés et de 78% de la dépense.

Cette forte augmentation fait suite à la décision du conseil d'administration d'assouplir le dispositif au 1^{er} janvier 2013 avec prise en compte du solde de la dette et non de la dernière facture.

Evolution 2010-2013:

	2010	2011	2012	2013
Examinés	5451	5182	4307	5358
Accordés	4302	3743	3509	4560
Dépenses	871 191	658 289	567 709	1 009 827



➤ Aides par type d'énergie et par distributeur :

Evolution des demandes par type d'énergie :

	2011	2012	2013
Electricité	2702	2395	3059
Gaz	1065	995	1315
Autres	302	407	497
Total	4069	3797	4871

Evolution des montants des aides par type d'énergie :

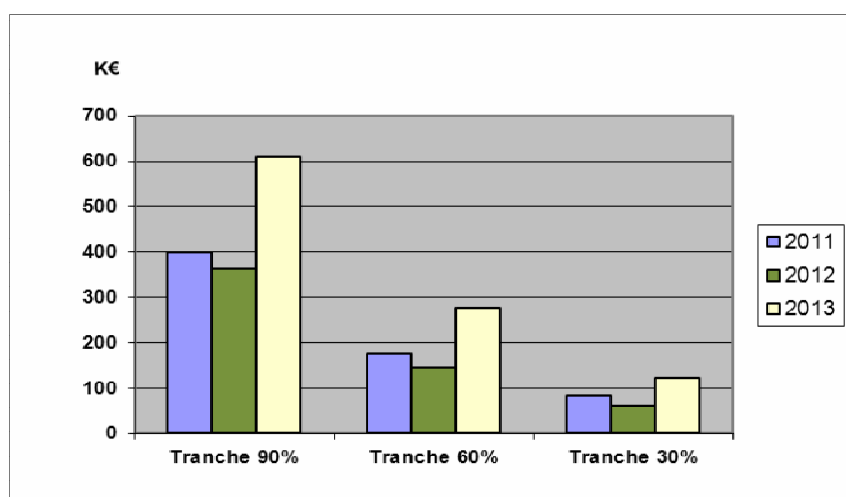
	2011	2012	2013
Electricité	407 809	326 780	617 532
Gaz	177 054	125 657	249 863
Autres	73 426	115 272	142 432
Total	658 289	567 709	1 009 827

Répartition par distributeur :

Distributeur	ELECTRICITE		GAZ		Divers	
	Nb	Montant	Nb	Montant	Nb	Montant
ENI			17	2 679		
DIRECT ENERGIE	39	4 821	15	2 451		
EDF	2972	602 798	1	140		
GAZ VGR			9	2 352		
GDF SUEZ	1	138	1271	242 298		
POWEO	18	3 437	2	82		
SICAE	29	6 339				
DIVERS FOURNISSEURS					497	142 432
TOTAL	3 059	617 532	1315	250 003	497	142 432

➤ Répartition par tranche de quotient social 2011/2013 :

	2011		2012		2013	
	VA	%	VA	%	VA	%
Tranche 90%	399 632	61	361 740	64	609 199	60
Tranche 60%	175 383	27	144 602	25	277 664	28
Tranche 30%	83 274	13	61 367	11	122 964	12
TOTAL	658 289	100	567 709	100	1 009 827	100



Les proportions dans chaque tranche de quotient varient peu avec cependant une légère augmentation de la tranche à 60% (quotient inférieur à 685 €.).

- Les services instructeurs : 70% des dossiers ont été présentés par les MDS, 19 % par les CCAS, 3% par la Caf, le reste par divers services sociaux.

➤ Montant des aides :

85% des demandes ont obtenu une aide (81.5% en 2012).

Montant de l'aide moyenne (EDF + GAZ confondus) : 221 € (162 € en 2012).

Aide la plus faible : 4 €

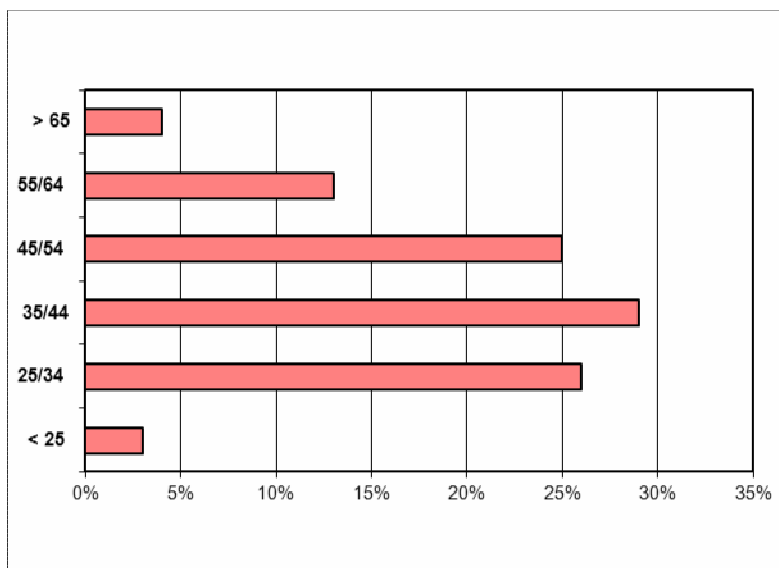
Aide la plus élevée : 350 €

Aide médiane : 146 € (131 € en 2012)

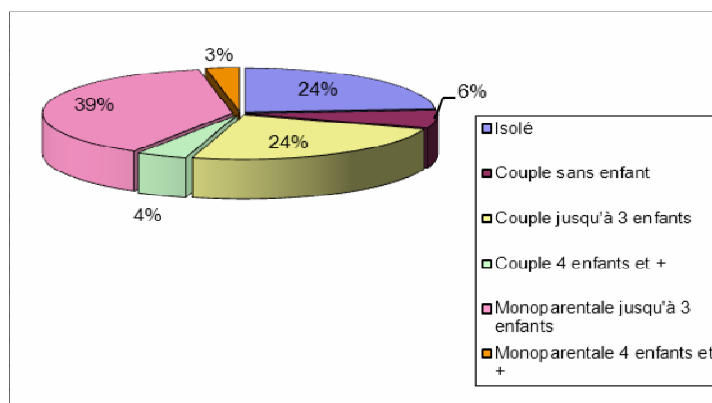
1409 demandes ont reçu 350 € en une seule fois (492 en 2012), soit 31 % de l'ensemble et 99 ménages ont reçu 350 € en plusieurs fois (2 ou 3).

➤ Profil des ménages :

- 68 % des demandes ont été faites par des femmes (idem en 2012).
- Tranches d'âge

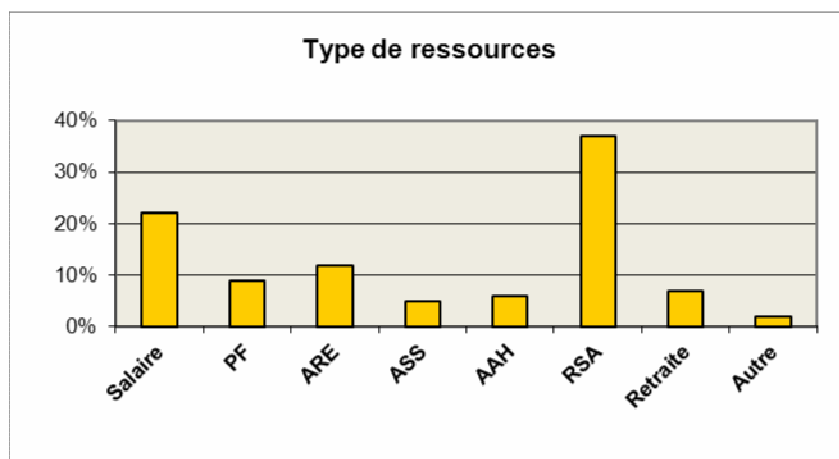


- composition des ménages



Les bénéficiaires sont en majorité des familles monoparentales (42%) et pour 70 % des ménages avec enfants (mêmes proportions qu'en 2012).

- Principale nature de ressources



48 % des bénéficiaires sont titulaires des minima sociaux, 22 % ont un salaire et 12 % sont demandeurs d'emploi.

- Montant des dettes prises en compte

MONTANT DE LA DETTE	Nb de dossiers
< 300€	1906
301€ à 600€	1600
601€ à 1000€	627
> 1000€	427
TOTAL	4560
Montant total dettes prises en compte en € (*)	2 157 987

Dettes la plus élevée prise en compte : 6909 €, 427 dettes > 1000€ (91 en 2012).
Le FSL a couvert 47 % du montant total des dettes prises en compte.

2.3.2. L'eau.

En 2013, le FSL a reçu 405 demandes et a aidé 338 ménages pour un volume total d'abandon de créance de **44 116.62 €**. La contrepartie des taxes versées par le FSL a été de **22 058.31 €** (+34% par rapport à 2012). L'aide moyenne attribuée au ménage est de 130 € (112 € en 2012).

64% des demandes ont été déposées par des femmes.

Services instructeurs : 74% des dossiers proviennent des MDS, 18% des CCAS.

2.3.3. Le téléphone.

Ce dispositif basé sur un abandon de créance de la totalité de l'aide par le distributeur avait fait l'objet d'une convention avec l'opérateur historique France Télécom en 2007. Il est devenu quasi inopérant du fait de la multiplication des forfaits incluant internet et téléphone.

En 2014, sur 11 dossiers, 2 ont reçu un accord.

La carte située en page suivante représente les taux et montants des aides aux impayés d'énergie par communes et EPCI.